

Evolution d'un portefeuille santé dans un contexte économique et réglementaire en mouvement

GUILLAUME BLETIO, Manager Forsides

ERIC DEMOLLI, Directeur Général Mutuelle de la Banque de France

- 1.** Introduction
- 2.** Etat des lieux des risques pour des profils significatifs selon la base DAMIR
- 3.** Modifications attendues par l'assureur pour ces profils de risques
- 4.** Vision prospective des risques en corollaire
- 5.** Conclusion

1. Introduction

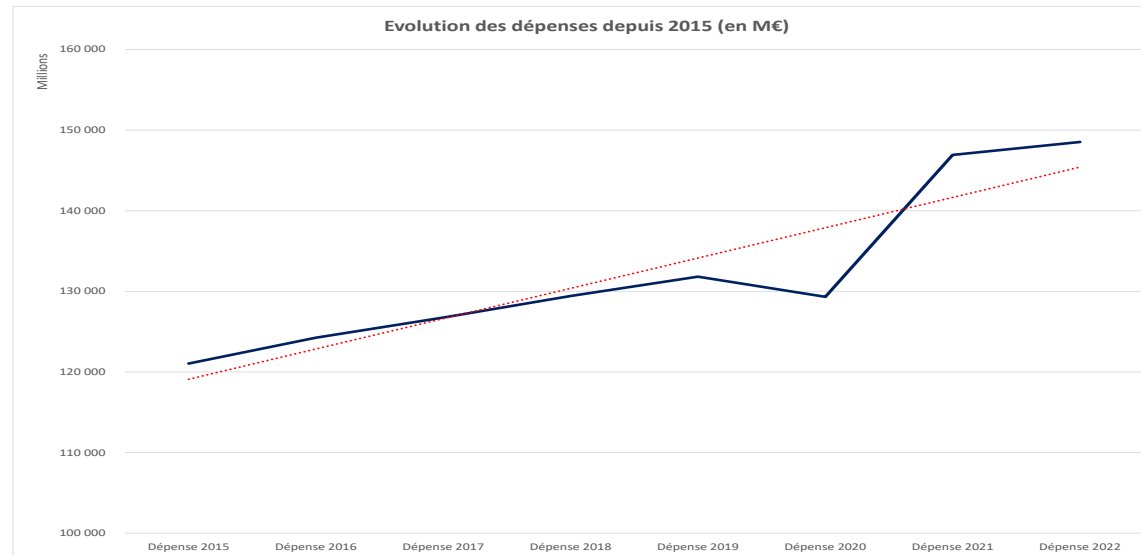
2. Etat des lieux des risques pour des profils significatifs selon la base DAMIR

3. Modifications attendues par l'assureur pour ces profils de risques

4. Vision prospective des risques en corollaire

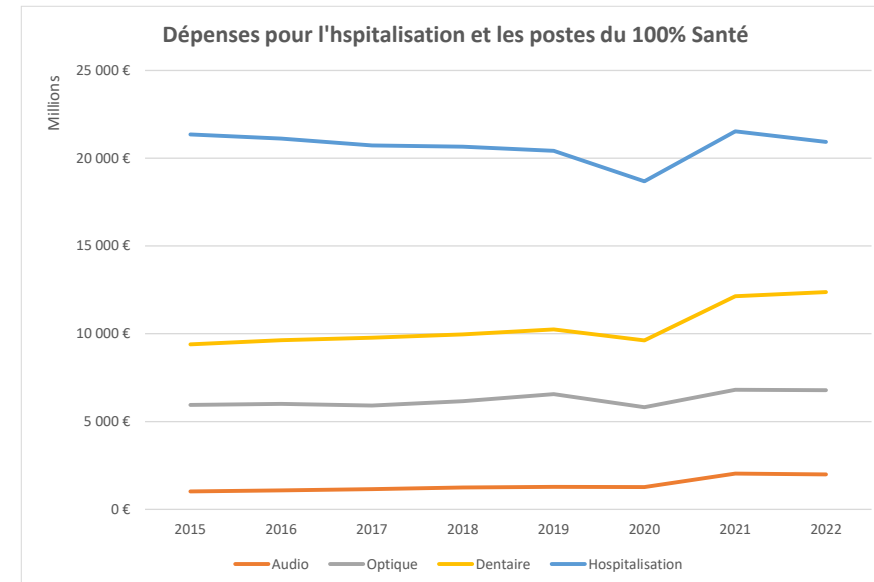
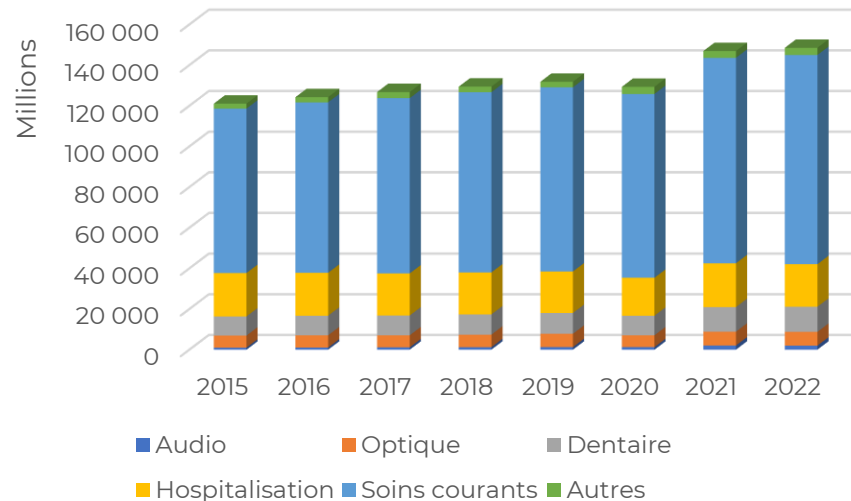
5. Conclusion

- DAMIR (Données Assurance Maladie Inter Régimes), en complément des données portefeuilles pour plus de proactivité dans le pilotage.
- France entière : montant des dépenses en hausse continue entre 2015 et 2019, diminution en 2020, une hausse significative en 2021, pas d'atténuation en 2022 (hausse de 2021 semble comporter une partie pérenne).

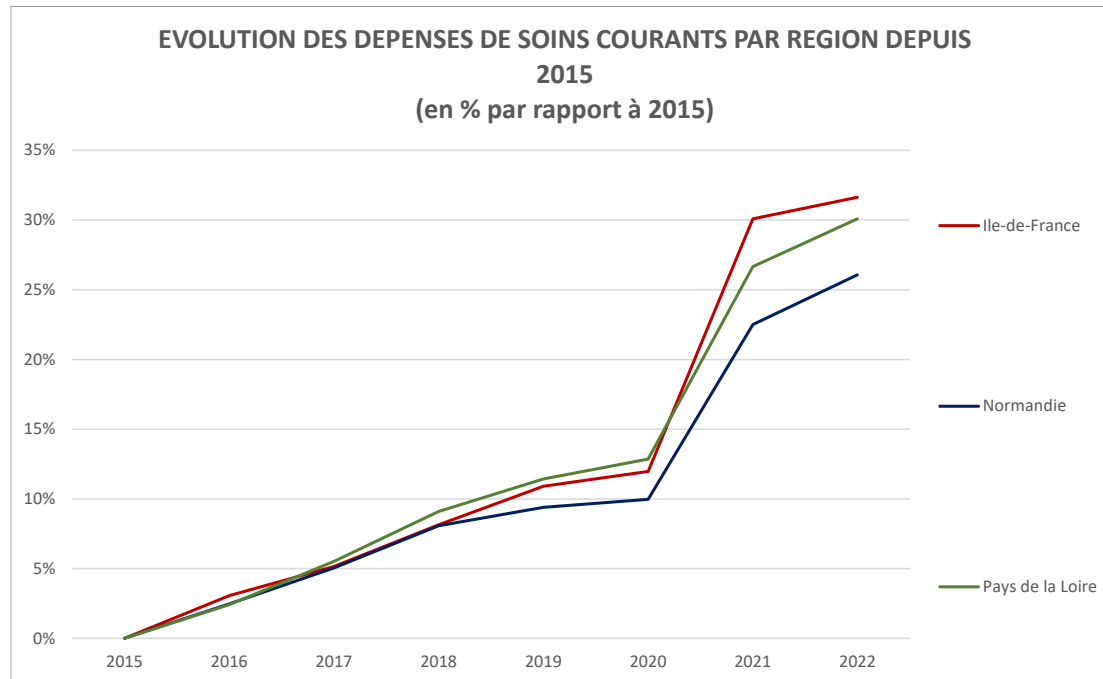


- Soins courants : 70% des dépenses totales, portent ainsi les évolutions globales
- Dentaire et Optique : tendances analogues aux soins courants depuis 2019
- Audio : pas d'inflexion en 2020
- Dépenses en hospitalisation : baisse régulière de 2015 à 2019, très accentuée en 2020, remontée en 2021 semblant en lien avec un rattrapage de soins (la hausse ne se maintient pas en 2022)

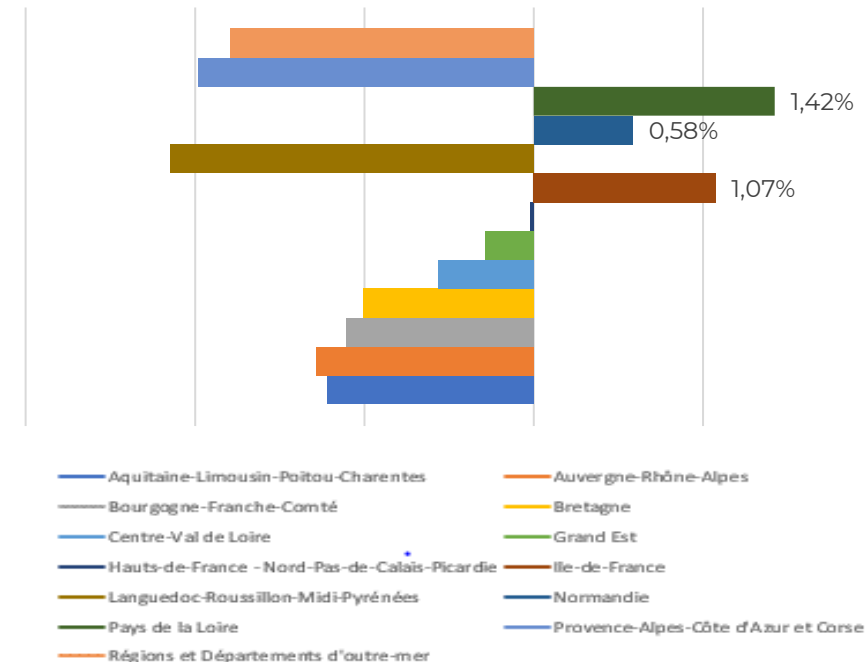
Répartition des dépenses par poste



- Analyse par région pour mettre en exergue les différenciations (montants absolus, ratios par rapport à 2015)
- Ile-de-France, Pays de la Loire et Normandie : ne fléchissent pas en 2020, et remontent fortement en 2021
- Auvergne Rhône-Alpes : inflexion en 2020 mais également une remontée forte entre 2020 et 2021.
- Autres régions : mêmes tendances que la France au global.

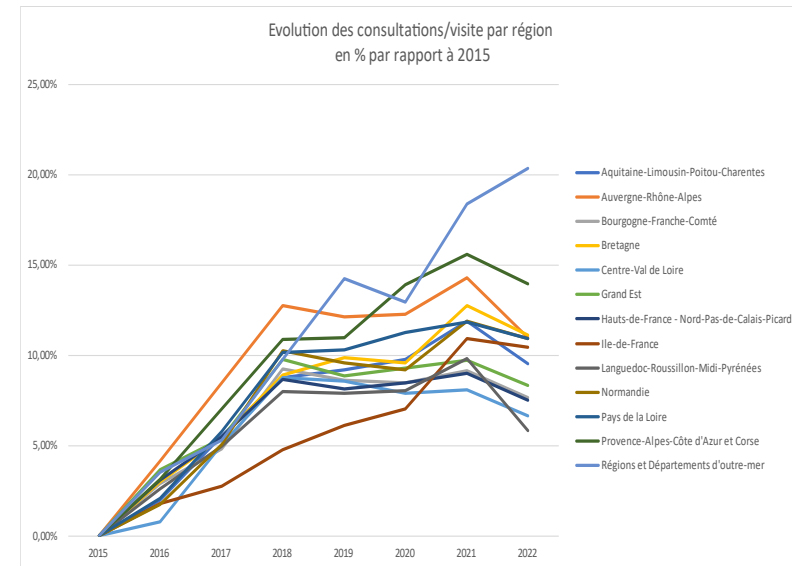
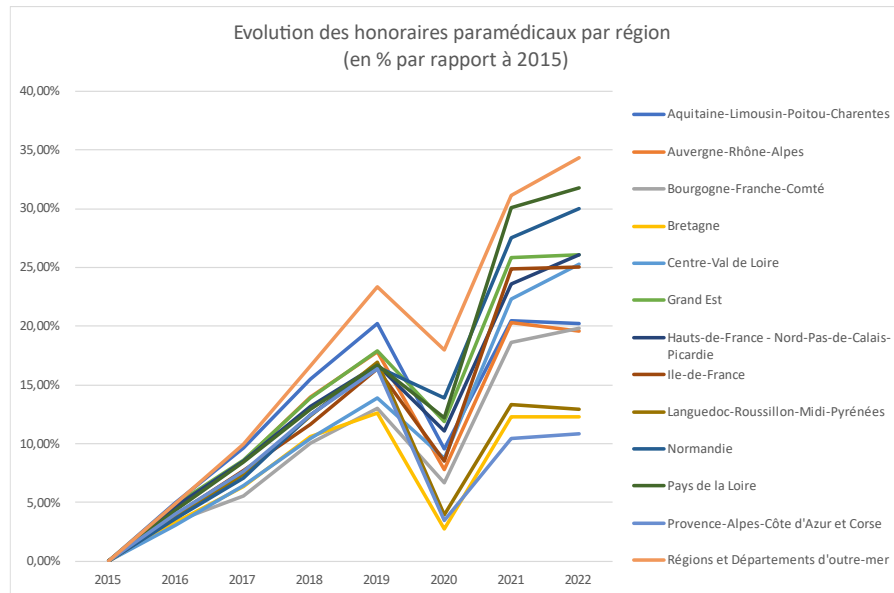


Zoom sur l'évolution en 2020



Etat des lieux des risques pour des profils significatifs selon la base DAMIR

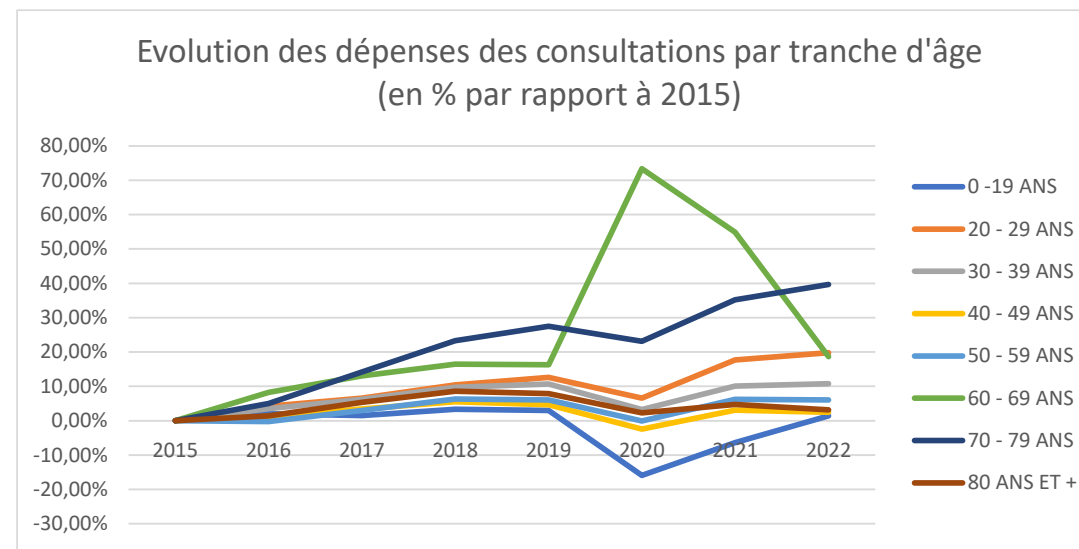
- Des focus à des niveaux de postes de soins plus fins avec DAMIR
- Paramédicaux : dépenses en forte hausse sauf en 2020, suggèrent une pesée des évolutions du risque
- Consultations / Visites : ralentissement en 2020 pour certaines régions et pas pour d'autres, suggérant une analyse de territorialité



Etat des lieux des risques pour des profils significatifs selon la base DAMIR

Des informations propres aux tranches d'âges peuvent également être utilisées.

- Des focus par tranche d'âge avec DAMIR
- Consultations / Visites :
 - baisse des visites en 2020 sauf pour les 60-69 ans en forte hausse
 - Retour aux niveaux 2019 pour 2022 sauf pour les 60-69 ans, les 70-79 ans et les 20 – 29 ans.



- 1. Introduction**
- 2. Etat des lieux des risques pour des profils significatifs selon la base DAMIR**
- 3. Modifications attendues par l'assureur pour ces profils de risques**
- 4. Vision prospective des risques en corollaire**
- 5. Conclusion**

- Appréhension des modifications des expositions aux risques : évolution des profils de risque par postes, par territorialité, par âge, ...
 - Identification des effets temporaires et des effets pérennes



DAMIR & Pilotage

- Enseignements DAMIR pour alimenter dès avril / mai la stratégie de renouvellement
- Analyse croisée avec les données portefeuilles pour préciser les indexations

- Ajustement ou refonte des bases tarifaires

- Informations DAMIR sur les dépenses, les remboursements, les dépassements, les coûts moyens, la loi de répartition des coûts
 - Selon régions, tranche d'âges



DAMIR & Offre de couverture

- Analyse de cohérence des contrats santé proposés
- Contrats existants : Refonte des garanties
- Nouvelles offres : Calibrage des garanties

- Challenge des normes de souscription : natures des garanties proposées, plancher / plafond, territorialité

- 1. Introduction**
- 2. Etat des lieux des risques pour des profils significatifs selon la base DAMIR**
- 3. Modifications attendues par l'assureur pour ces profils de risques**
- 4. Vision prospective des risques en corollaire**
- 5. Conclusion**

- Des prestations 2022 en hausse, des prestations 2023 attendues dans la même tendance



Vision prospective des risques en corollaire

- Des évolutions réglementaires pour également une année 2024 en dégradation.



Revalorisation des consultations de médecins

- A partir du 01/11/2023, les consultations chez le médecin vont être revalorisées de 1,50€
- Coût estimé à 100M€ pour les OCAM en année pleine

Transfert de charges

- A partir du 01/10/2023, passage de 30% à 40% du Ticket Modérateur pour les soins buccodentaires
- Transfert en année pleine de 500M€ pour 2024
- Impact selon portefeuille

Nouvelle convention dentaire

- Nouvelle convention dentaire s'étendant de 2023 à 2028 (accentue la prévention, revalorisation des examens et soins)
- Coût estimé à 230M€ pour les OCAM

Elargissement du 100% Santé

- A partir de 2024, prise en charge des prothèses capillaires et des fauteuils roulants
- A partir de 2025, prise en charge de nouvelles prothèses dentaires

Impacts en fonction de l'étude portefeuille

Réforme des retraites

- La réforme :
 - Report progressif de l'âge de départ à la retraite de 62 à 64 ans, sauf pour les invalides maintien du 62 ans
 - Allongement de la durée de cotisation pour avoir la retraite à taux plein (43 ans dès 2027)
 - Age d'annulation de la décote maintenu à 67 ans
- Impacte la sinistralité du portefeuille via
 - L'allongement du maintien potentiel en incapacité
 - Le vieillissement de la population assurée (augmentation des probabilités de décès, d'incapacité ou d'invalidité, de besoins de soins)
- Impact selon la structure du portefeuille assuré, non comparable avec l'impact de la réforme des retraites de 2010 (qui a été très impactant via notamment le recul de l'âge de départ à la retraite des invalides)

Changement climatique :
impacte la Prévoyance et
santé même si moins
fortement que l'IARD

**Pourrait accélérer le
développement de maladies
transmises par des insectes**
(ex : la dengue par les moustiques)

**Affecte les pathologies
chroniques liées à la pollution**

**Affecte les pathologies
chroniques liées à l'exposition aux
fortes chaleurs**

Graphique 14 : ImplantationSM du Vecteur *Aedes albopictus* en France métropolitaine en 2022



- Des impacts probables du changement climatique

- 1. Introduction**
- 2. Etat des lieux des risques pour des profils significatifs selon la base DAMIR**
- 3. Modifications attendues par l'assureur pour ces profils de risques**
- 4. Vision prospective des risques en corollaire**

5. Conclusion